



ISSN: 1817-6798 (Print)
Journal of Tikrit University for Humanities

JTUH
جامعة تكريت للعلوم الإنسانية
An article of Tikrit University for Humanities

available online at: www.jtuh.org/

Abdullah Raad Adnan

Tikrit University / College of Education for Human Sciences

M.D.: Rana Zuhair Fadel

Tikrit University / College of Education for Human Sciences

* Corresponding author: E-mail :
eabdallah1992raed@icloud.com
07723080709

Keywords:

royal thinking style
postgraduate students

ARTICLE INFO

Article history:

Received 18 May 2023
Received in revised form 17 June 2023
Accepted 18 June 2023
Final Proofreading 28 Nov 2023
Available online 30 Nov 2023

E-mail t-jtuh@tu.edu.iq

©THIS IS AN OPEN ACCESS ARTICLE UNDER
THE CC BY LICENSE

<http://creativecommons.org/licenses/by/4.0/>



**Royal Thinking Style among
Postgraduate Students**

A B S T R A C T

The primary objective of the present research is to ascertain the cognitive processes and patterns of thinking shown by postgraduate students.

The objective of this study is to determine whether there are statistically significant variations in the cognitive thinking style of postgraduate students based on the gender variable (male-female).

The objective of this study is to determine whether there are statistically significant changes in the cognitive thinking style of postgraduate students based on their area of expertise, namely in the fields of scientific and human disciplines.

In order to fulfill the aims of the research, the investigator used the scale developed by Al-Mamouri (2018) to assess the royal thinking style among a selected group of postgraduate students. Upon engaging in postgraduate studies, the researcher used two research methodologies and then conducted statistical analysis on the collected data using the Statistical Package for the Social Sciences (SPSS). Consequently, the study yielded the following findings:

The postgraduate students at the University of Tikrit exhibit a distinct mode of thinking that is shared by individuals of both genders and across many academic specialties. Based on the findings, the study has generated many suggestions and ideas.

© 2023 JTUH, College of Education for Human Sciences, Tikrit University

DOI: <http://dx.doi.org/10.25130/jtuh.30.11.2.2023.13>

اسلوب التفكير الملكي لدى طلبة الدراسات العليا

عبدالله رعد عدنان / جامعة تكريت / كلية التربية للعلوم الانسانية

ام د : رنا زهير فاضل / جامعة تكريت / كلية التربية للعلوم الانسانية

الخلاصة:

تهدف الدراسة الحالية الى:

- ١- التعرف على أسلوب التفكير الملكي لدى طلبة الدراسات العليا.
- ٢- التعرف على الفروق ذات الدلالة الإحصائية في أسلوب التفكير الملكي لدى طلبة الدراسات العليا وفقاً لمتغير الجنس (ذكور - إناث).

٣- التعرف على الفروق ذات الدلالة الإحصائية في أسلوب التفكير الملكي لدى طلبة الدراسات العليا وفقاً لمتغير التخصص (علمي - إنساني).

ولتحقيق اهداف الدراسة , قام الباحث بتبني مقياس (المعموري ٢٠١٨) لقياس اسلوب التفكير الملكي لدى عينة طلبة الدراسات العليا, وقد بلغت عينة الدراسة الحالية (٣٠٠) طالب وطالبة , وقد تم اختيارهم على وفق الطريقة العشوائية التطبيقية لتضم التخصصات العلمية والانسانية , من كلا الجنسين من طلبة الدراسات العليا , وبعد تطبيق اداتي البحث , وتحليل البيانات احصائياً باستخدام الحقيبة الاحصائية للعلوم الاجتماعية (SPSS) وبذلك توصلت الدراسة للنتائج الآتية:

يمتلك طلبة الدراسات العليا لجامعة تكريت أسلوب التفكير الملكي وكلا الجنسين وكلا التخصصين, وفي ضوء هذه نتائج خرج البحث بعدد من التوصيات والمقترحات.

الكلمات المفتاحية _ اسلوب التفكير الملكي _ طلبة الدراسات العليا

أولاً : مشكلة البحث: (The problem of the Research)

يتعرض طلبة الجامعة لا سيما طلبة الدراسات العليا للعديد من المعوقات والمشكلات المتنوعة سواء المعرفية او النفسية او الاجتماعية او الشخصية او الاقتصادية منها , والتي اصبحت بحاجة الى ان تجد مساحة كافية على طاولة اولويات وخطط وانتباه وحلول المسؤولين لها , ليس فقط من هم في المراكز القيادية في الاوساط الأكاديمية بل حتى المراكز والبعثات الدبلوماسية والسياسية كونهم في موقع المسؤولية المباشرة من هذه الفئة المتقدمة علمياً ومعرفياً في المجتمع , لا سيما وان الأنظار أخذت تتجه الى مخرجات الجامعات ونتائجها العلمية والمعرفية والشخصية أكثر من اي وقت مضى.

ويعد اسلوب التفكير الملكي احد انواع اساليب التفكير التي تعمل على تشكيل معرفة الفرد بطريقة مختلفة , إذ يتسم اصحاب هذا التفكير بركود الفكر وانحسارهم على رأي واحد والتمسك به وينظرون الى الامور من زاوية معينة وضعف الادراك لأبعاد عديدة وقصر الافق والنظرة البسيطة ويؤدي هذا الى حرمان صاحبه من معرفة الحقيقة بأكملها , لضيق ابعاد نظره , حيث لا يرى الا جانب واحد من الجوانب الحقيقية , فتغيب عن الجوانب الاخرى , لان الرؤية المتكاملة تحتاج الى عقل متفتح ويتطلب الوعي والمتابعة واستسقاء المعرفة , هي افعال يفقدها ذوي هذا الاسلوب , لذلك تكون نظرتهم للواقع قاصرة , كما يفقد اصحاب هذا الأسلوب الأماكن على تقبل الآراء المخالفة (Balkis , 2005 , 286):.

وانطلاقاً مما سبق نبع الشعور بمشكلة البحث الحالي والتي تبلورت في الكشف اسلوب التفكير الملكي لدى طلبة الدراسات العليا , واستناداً الى ما تقدم يمكن تلخيص مشكلة البحث الحالي بالتساؤل الآتي: هل هناك أسلوب التفكير الملكي لدى طلبة الدراسات العليا؟

ثانياً : أهمية البحث: (The Significance of the Research)

تعد محاولة فهم كيف يفكر طلبة الجامعة ، لاسيما طلبة الدراسات العليا ، وكيف يكتسبون المعارف ، وكيف يختارون أساليبهم المفضلة في التفكير من خلال توظيفهم لقدراتهم وتنظيمهم لأفكارهم من الأهمية بما يتلاءم مع المواقف والأحداث التي تعترضهم في عموم الحياة في ظل توافر خيارات أخرى من الأساليب والتفضيلات الفكرية المتنوعة ، إذ يرى العتوم (٢٠٠٤) ان لكل فرد أسلوبه الخاص في التفكير ، ومن الصعوبة بمكان التنبؤ بطرائق تفكير الآخرين واساليبهم التفضيلية المعرفية والاجتماعية واللغوية والأنفعالية ، ومستويات المرونة النفسية والمعرفية المرتبطة بها في التعامل سواء في العمل او مع الأفراد في المجتمع(العتوم ، ٢٠٠٤ : ٥-٦).

ويعد أسلوب التفكير الملكي أحد أساليب التفكير الشائعة في وقتنا الحاضر ، وإن الفرد وفق هذا الأسلوب ينهمك في عمل واحد وتوجيه كامل طاقاته نحو إنجاز هذا العمل بدقة عالية حيث لا يدع أي شيء يقف في طريقه نحو تحقيق أهدافه فهو حاسم في قراراته ومثابر ومخلص(Sternberg, 85, 1988).

ومن هنا يعد أسلوب التفكير عامل مهم ومؤثر في تشكيل شخصية الفرد وقدرته على التوافق في مجالات الحياة المختلفة ، لما لها من أهمية في صقل العقل الإنساني ونموه ، حيث إن المجتمع في أمس الحاجة إلى عقول ناقدة قادرة على مواجهة الانفجار المعرفي والإستفادة منه ، وإلى عقول مبتكرة مجددة قادرة على مواجهة المشكلات بحلول غير تقليدية تمكن الفرد من اللحاق بركب التقدم والمشاركة في تحقيقه وإن الإهتمام بدراسة أسلوب التفكير ذات أهمية كبيرة في شخصية الإنسان لأنه يمثل أبرز جوانب إنسانيته وخواصها الأساسية ، كما أن العناية بأسلوب التفكير لدى الفرد هو أساس نجاح جيل اليوم الذي يحتاج إلى تعلم أساليب فكرية صحيحة تساعده على التوافق مع تطور الحياة وتقدمها وزيادة تعقد أساليبها وارتفاع مستوياتها(غنية، ٢٠٠٧ : ١٠).

ثالثاً : أهداف البحث: (Aims of the Research)

يهدف البحث الحالي إلى:

- ١- التعرف على درجة أسلوب التفكير الملكي لدى طلبة الدراسات العليا.
- ٢- التعرف على الفروق ذات الدلالة الإحصائية في أسلوب التفكير الملكي لدى طلبة الدراسات العليا وفقاً لمتغيري الجنس (ذكور - إناث).
- ٣- التعرف على الفروق ذات الدلالة الإحصائية في أسلوب التفكير الملكي لدى طلبة الدراسات العليا وفقاً لمتغيري التخصص (علمي - إنساني).

رابعاً : حدود البحث: (Limitations of the Research)

يتحدد البحث الحالي بدراسة أسلوب التفكير الملكي لدى طلبة الدراسات العليا جامعة تكريت للعام الدراسي (٢٠٢٢-٢٠٢٣) ومن كلا الجنسين (ذكور وإناث) والتخصص (علمي إنساني).

خامساً: تحديد المصطلحات: (Define terminology)

- أسلوب التفكير الملكي (Monarchic Thinking Style): عرفه كل من:

• (Sternberg (1997): تركيز أو محور الفرد نحو هدف واحد طوال الوقت يرافقه إنخفاض بمستوى التفكير والتحليل المنطقي والميل الى الأعمال التي تسلط الضوء على فرديتهم (Sternberg, 1997, p: 14).

التعريف النظري: (Theoretical definition):

تبنى الباحث تعريف ستيرنبرج (Sternberg 1997) تعريفاً نظرياً لأسلوب التفكير الملكي لكونه تم تبني نظريته في البحث الحالي.

التعريف الإجرائي: (Procedural definition):

الدرجة التي يحصل عليها المستجيب عن طريق إجابته على فقرات مقياس أسلوب التفكير الملكي المستخدم في البحث الحالي.

- ❖ أسلوب التفكير الملكي (Monarchic Thinking Style) :

• مفهوم أسلوب التفكير الملكي (Monarchic Thinking Style):

من بين أهم أساليب التفكير الشائعة اليوم هو أسلوب التفكير الملكي حيث يتصف هؤلاء الأفراد بانهم مندفعون دائماً نحو هدف واحد ويعتقدون أن الاهداف تبرر الوسائل المستعملة ولديهم ادراك قليل نسبياً بالأولويات والبدائل وهم حاسمون وغير واعيين بأنفسهم نسبياً ومتسامحون ومرنون (الطيب ،٢٠٠٦ :٦).

- النظرية المفسرة لأساليب التفكير:

نظرية حكومة الذات العقلية (١٩٨٨):

قدم "ستيرنبرج" (Sternberg) هذه النظرية وأطلق عليها نظرية حكومة الذات العقلية (Mental Self-Government)، فقد ظهرت هذه النظرية في صورتها الاولى في عام (١٩٨٨) باسم نظرية التحكم العقلي الذاتي ، وفي عام (1990) أطلق عليها نظرية أساليب التفكير (Thinking Styles Theory) ، وأصدر في عام (1997) كتاباً بعنوان (أساليب التفكير)، حيث طور ستيرنبرج نموذجاً في التفكير يتكون من مجموعة (البروفيلات) التفضيلات العقلية لدى الأفراد التي تقع ضمن عدة مستويات تتعلق بالتنظيم والتحكم الذاتي في إدارة النشاطات اليومية للفرد وترتيب أولوياته ، وشبه ستيرنبرج (Sternberg) الأفراد بالدول والمدن التي تحتاج تنظيم وضبط ، من خلال تشريعات وقوانين تنظم

أمورها , وتحدد أولويتها ,وتحدد مصادر تمكنها من الإستجابة حول التغيرات التي تحدث في العالم وتخطي العقبات التي تعترضها (عطيات، ٢٠١٣: ١١٣٦).

ويقع أسلوب التفكير الملكي ضمن المجموعة الثانية بحسب تصنيف زهانج(2006)Zhang ومن صفات أساليب التفكير التي تقع في هذه المجموعة تتضمن تنفيذ الأشياء بطرق أكثر معيارية وتدل على مستويات أدنى من التعقيد المعرفي ، والتي ترتبط مع انخفاض احترام الذات ، والبساطة المعرفية ، العصابية، والتقييد بالأعراف واختبار الحلول ، حيث تكون أساليب مرنة وقد ترتبط مع المجموعتين الأولى والثانية بشكل إيجابي أو سلبي(Garcia,2012: 6).

خصائص الأفراد الذين يتصفون بأسلوب التفكير الملكي بحسب ما ورد عن ستيرنبرج في الآتي:
أولاً: التركيز نحو هدف واحد (Focus on one goal):

يشمل التركيز على فكرة رئيسية في السلوك دون غيرها أي الفرد لا ينتقل من فكرة إلى أخرى دون أن يستكمل الفكرة الأولى والدوران حول الفكرة لمرات عديدة محاولاً القيام بمهمة واحدة ، حيث أن الفرد يقوم بتوجيه كافة طاقاته نحو هدف واحد أو مهمة واحد ويكون مدفوعاً من ذاته و اهتماماته ودوافعه بتلك المشكلة ، (ستيرنبرج،2008:86).

ثانياً: انخفاض في مستوى التفكير والتحليل المنطق The low Anaylsis and logical thinking:

فيها يتم توجيه التفكير نحو العموميات وإهمال الجزئيات ، مما لا ينظر إلى الأعماق في الأمور وبما تحمله من معاني مترابطة أي لا يستطيع الفرد أن يبين الأسباب والعلل التي تكمن وراء الأشياء ومحاولة معرفة النتائج وكذلك لا يستطيع تجزئة المشكلة إلى عناصرها الأساسية أو الفرعية ، وإدراك ما بينها من علاقات أو روابط ، مما يساعد على فهم بنيتها ، والعمل على تنظيمها في مرحلة ما ، كما إنه مستقل في أفكاره عن الآخرين ، (Ramona,2014: 15).

ثالثاً: أعمال تسلط الضوء على الفردية:(individuality): Works that highlight their:

الميل نحو الأعمال التي تبرز شخصيتهم الفردية من دون الآخرين ، أي يكون مهتماً بالأعمال والموضوعات التي تهمة ويهمل ما يخص الآخرين حينما ينهي عملة فإنه يتجاهل ما يمكن إن يحدث من مشكلات كذلك يحب أن ينهي العمل الذي يقوم به قبل انتقاله إلى عمل آخر هذا بالإضافة أنه لا يهتم بوجهات نظر الآخرين ولا يؤخذ بها وعندما يكلف بعمل معين فإنه لا يتأخر في تنفيذه ويكون حازم بحيث لا يتقبل الأعذار من الجميع لأنه يعطي للمهمة قيمة لذلك لا يتركها حتى ينتهي منها ثم يبدأ بالمهمة الأخرى ويكون له رؤية وحيدة يكون من خلالها تصوراته ويبني عليها تفسيراته للمعطيات من حوله على اعتبار أن وجهة نظره تلك هي الوحيدة التي يمكن أن تكون صحيحة. (Sternberg, 1988:197)

وقد تبني الباحث نظرية (ستيرنبرج, 1997) التي أشارت لمفهوم أسلوب التفكير الملكي بشكل

صريح.

❖ دراسات التي تناولت اسلوب التفكير الملكي (Monarchic Thinking Style)

❖ دراسات عربية:

• دراسة شلبي (٢٠٠٢): (أساليب التفكير لطلبة التخصصات الأكاديمية المختلفة من المرحلة الجامعية):

ملخص الدراسة:

هدفت الدراسة إلى التعرف على أساليب التفكير لطلبة التخصصات الأكاديمية المختلفة من المرحلة الجامعية وتكونت العينة من (٤١٧) طالباً وطالبة بالجامعة ، طبق عليهم قائمة أساليب التفكير الستيرنبرج وواجنر الصورة الطويلة وباستخدام المتوسطات الحسابية وتحليل التباين الحادي والاختبار الثاني ومعاملات الارتباط ، أظهرت النتائج وجود تأثير للتخصص الدراسي على أساليب التفكير التشريعي التنفيذي، الحكمي، الأهلي ، التقدمي ، المحافظ ، الهرمي ، الملكي، الفوضوي ، الداخلي والخارجي ووجود فروق دالة إحصائياً بين الذكور والإناث في كل من الأسلوب التشريعي والحكمي والهرمي لصالح الذكور وفي الأسلوب التنفيذي الصالح الإناث وعدم وجود فروق في الأساليب الأخرى (شلبي, ٢٠٠٢ : ٨٧).

❖ دراسات اجنبية:

• دراسة داي وفيلد هيزون (Dai and Feldhusen 1999): (التحقق من صدق قائمة أساليب التفكير التي أعدها ستيرنبرج وواجنر في ضوء نظرية ستيرنبرج التحكم العقلي الذاتي):

ملخص الدراسة:

هدفت الدراسة إلى التحقق من صدق قائمة أساليب التفكير التي أعدها ستيرنبرج وواجنر في ضوء نظرية ستيرنبرج التحكم العقلي الذاتي ، وذلك باستخدام الصدق التمييزي حيث طبقت قائمة أساليب التفكير وقائمة الشخصية لأيزنك (Eysenk) على عينة من الطلبة الموهوبين بجامعة ميدوسترن Midwestren في أمريكا بلغ قوماها (٩٦) طالباً وطالبة وبحساب معامل ارتباط بيرسون ، أظهرت النتائج وجود ارتباط موجب دال بين سمة الانبساط - الانطواء واسلوب التفكير الخارجي، بينما كان الارتباط سالب وغير دال مع أسلوب التفكير الداخلي، وعدم وجود ارتباط مع أساليب التفكير (الهرمي الملكي الفوضوي) (Dai and Feldhusen, 1999, 302).

منهجيته البحث وإجراءاته:

يتضمن هذا الفصل تحديد منهجية البحث المتبعة وإجراءات البحث متمثلة بتحديد مجتمع البحث وعينته وإجراءات اعداد الاداء والوسائل الاحصائية التي استعملت في تحليل البيانات, وعلى النحو الآتي:

اولاً : منهجية البحث:

لتحقيق أهداف البحث اعتمد الباحث المنهج الوصفي , وهو أكثر مناهج البحث استعمالاً وأكثرها انتشاراً إذ لا يمكن الاستغناء عنه , لأنه في دراسة أي ظاهرة لا بد أن تتوفر لدى الباحث أوصاف وقيمة للظاهرة التي يحاول دراستها (داود وعبدالرحمن, ١٩٩٠: ١٥٩) , فهو يسعى الى تحديد الوضع الحالي للظاهرة المدروسة ومن ثم وصفها أي هو يعتمد على دراسة الواقع أو الظاهرة كما توجد في الواقع بوصفها وصفاً دقيقاً(ملحم, ٢٠٠٠: ٢٢٤) , ويستهدف البحث الحالي معرفة (اسلوب التفكير الملكي لدى طلبة الدراسات العليا) وهي أحد أنواع دراسات المنهج الوصفي (الارتباطي) , التي تهدف الى معرفة حجم العلاقات بين البيانات ونوعها , بمعنى الى اي حد ترتبط المتغيرات بعضها ببعض , ويفيد هذا النوع من الدراسات في تقدير العلاقة بين متغيرين أو أكثر من الناحية, ومعرفة قوة هذه العلاقة من ناحية اخرى.

ثانياً: مجتمع البحث :

يقصد بالمجتمع أنه مجموعة من الأفراد او البيانات التي يرغب الباحث في دراستها ولا يشترط المجتمع ان يكون محدداً بعدد محدد من الافراد او درجات فقد يكون كبيراً جداً وقد يكون صغيراً جداً (النعمي, ٢٠١٤: ٢٧٠).

يتكون مجتمع هذا البحث من طلبة الدراسات العليا في جامعة تكريت لكلا الجنسين (ذكور , إناث) والتخصص (علمي , انساني) للعام الدراسي (٢٠٢٢-٢٠٢٣) اذ بلغ (١٦٦٤) طالباً وطالبة موزعين بحسب التخصص والجنس فقد بلغ عدد الطلبة الذكور للتخصص العلمي (٣٦٩) طالباً وعدد الطلبة من الإناث لتخصص العلمي (٣٦٠) طالبة فيبلغ عدد التخصص العلمي (٧٢٩) طالباً , اما التخصص الانساني للذكور فقد بلغ (٤٣١) طالباً في حين بلغ عدد الإناث في التخصص الانساني (٥٠٤) طالبة فبلغ مجموع التخصص الانساني (٩٣٥) طالباً والجدول (١) يوضح ذلك.

الجدول (١) مجتمع البحث موزع بحسب الكلية والجنس والتخصص

ت	اسم الكلية	الجنس	عدد طلبة الماجستير		عدد طلبة الدكتوراه	
			ذكور	إناث	ذكور	إناث
١	العلوم	الكلية العلمية	٤٥	٥٥	٢٥	٣١
٢	علوم الحاسبات وتكنولوجيا المعلومات		٢١	٢٥	٧	١٠
٣	الطب		١٧	١٩	١٠	٥
٤	الطب البيطري		١٠	١٧	/	/
٥	الهندسة		٥٥	١٥	١٢	٦
٦	التربية للعلوم الصرفة		٣٢	٥٤	٢٧	٢٤

١٧٠	٣٤	٣٠	٥٠	٥٦		الزراعة	٧
٣٧	٧	١٠	٨	١٢		التربية الرياضية	٨
٧٢٩	١١٧	١٢١	٢٤٣	٢٤٨		المجموع	
%٤٤	النسبة						
١٠٣	٢٠	٢٨	٢٠	٣٥	الانسانى	العلوم الاسلامية	١
١٢٢	٦	١٢	٥٩	٤٥		الادارة والاقتصاد	٢
٣٩٢	٥٨	١٠٢	١١٠	١٢٢		التربية للعلوم الانسانية	٣
١٠٥	٢١	٢٥	٢٧	٣٢		الحقوق	٤
١٧	/	/	٩	٨		العلوم السياسية	٥
٣٧	٧	١٠	٨	١٢		الآداب	٦
١٥٩	٤٥	/	١١٤	/		التربية للبنات	٧
٩٣٥	١٥٧	١٧٧	٣٤٧	٢٥٤		المجموع	
%٥٦	النسبة						
١٦٦٤	٢٧٤	٢٩٨	٥٩٠	٥٠٢		المجموع الكلي لطلبة جامعة تكريت	
%١٠٠	١٦.٤٦ %	١٧.٩٠ %	٣٥.٤٥ %	٣٠.١٦ %		النسبة الكلية	

تم الحصول على اعداد الطلبة من رئاسة جامعة تكريت/شعبة احصاء الجامعة (٢٠٢٢-٢٠٢٣) ملحق (١)

ثالثاً : عينة البحث الاساسية:

يقصد بعينة البحث (ذلك الجزء من المجتمع الذي تجري عليه الدراسة ويختارها الباحث اختياراً عشوائياً او عمدياً , طبقاً لأسلوب الدراسة وظروف اجرائها)(فليفل وحمدان، ١٩٩٤ : ١٤).
 إذ اختيرت العينة من المجتمع الاصلي للبحث من ثمان كليات هي (كلية العلوم , كلية الهندسة , كلية التربية للعلوم الصرفة كلية الزراعة , كلية العلوم الاسلامية , كلية الادارة والاقتصاد , كلية التربية للعلوم الانسانية , كلية الحقوق) بالأسلوب الطبقي العشوائي المتناسب , وقد بلغت عينة البحث (٣٠٠) طالب وطالبة , بواقع (١٤٤) طالباً و(١٥٦) طالبة وبلغ عدد الطلبة في التخصص العلمي (١٣٢) طالباً وطالبة , في حين بلغ التخصص الانساني (١٦٨) طالباً وطالبة من المجتمع الكلي العينة والجدول (٢) يوضح ذلك:

الجدول (٢) عينة البحث الاساسية بحسب الكلية والجنس والتخصص

المجموع	عدد طلبة الدكتوراه		عدد طلبة الماجستير		التخصص	اسم الكلية	ت
	اناث	ذكور	إناث	ذكور			
٣٨	٧	٦	١٤	١١	علمي	العلوم	١
٢١	١	٣	٤	١٣		الهندسة	٢
٣٣	٥	٦	١٤	٨		التربية للعلوم المصرفية	٣
٤٠	٨	٧	١٢	١٣		الزراعة	٤
١٣٢	٢١	٢٢	٤٤	٤٥	المجموع		
٢٣	٥	٥	٦	٧	انساني	العلوم الاسلامية	٥
٣٠	٢	٢	١٧	٩		الادارة والاقتصاد	٦
٩٠	١٥	٢٠	٣٢	٢٣		التربية للعلوم الانسانية	٧
٢٥	٦	٥	٨	٦		الحقوق	٨
١٦٨	٢٨	٣٢	٦٣	٤٥	المجموع		
٣٠٠	٤٩	٥٤	١٠٧	٩٠	المجموع الكلي		

رابعاً: اداة البحث:

• مقياس اسلوب التفكير الملكي:

بعد مراجعة الادبيات والدراسات السابقة المتعلقة بمقياس اسلوب التفكير الملكي (Monarchic Thinking Style) قام الباحث بتبني مقياس (المعموري, ٢٠١٨) ويتكون لمقياس من (٣٧) فقرة وهو نوع من التقرير الذاتي , الذي تتم الإجابة على فقراته في ضوء تدرج خماسي وكل فقرة لها خمسة بدائل وهي (تتطبق عليه ، دائماً، غالباً ، احياناً ، نادراً ، لا تنطبق عليه ، ابدأ) ، وأعطاهم الأوزان (١ ، ٢ ، ٣ ، ٤ ، ٥) وتم عرضه على مجموعة من المحكمين في مجال العلوم التربوية والنفسية ملحق (٤) ، وقد اعتمد الباحث على نسبة اتفاق ٨٠% فاكثر لقبول الفقرة من عددها.

وقد حصلت جميع الفقرات على نسبة اتفاق (١٠٠%) والجدول (٣) يوضح ذلك, اذ تمت موافقة اغلب المحكمين على مقياس اسلوب التفكير الملكي فبقى المقياس مؤلف من (٣٧) فقرة بوصفها اداة معتمدة في هذا البحث, واتبع الباحث طريقة تصحيح (المعموري, ٢٠١٨) واعطاء نفس البدائل والدرجات.

الجدول (٣) آراء المحكمين في صلاحية فقرات مقياس اسلوب التفكير الملكي

النسبة المئوية	غير الموافقون		الموافقون	الفقرات
	الحذف	التعديل		
١٠٠%	-	-	٢٠	١,٢,٣,٤,٥,٦,٧,٨,٩,١٠,١١,١٢,١٣,١٤,١٥,١٦,١٧,١٨,١٩,٢٠,٢١,٢٢,٢٣,٢٤,٢٥,٢٦,٢٧,٢٨,٢٩,٣٠,٣١,٣٢,٣٣,٣٤,٣٥,٣٦,٣٧

■ التحليل الاحصائي لفقرات مقياس اسلوب التفكير الملكي.

إنّ انتقاء الفقرات وصياغتها تتحقّق بالأساليب المنطقية وأحكام الخبراء، ولكن مهما بلغت دقّة الأساليب المنطقية وأحكام الخبراء فإنها لا تغني عن التجريب الميداني للمقياس وتحليل فقراته باستعمال الأساليب الإحصائية، وتعدّ هذه العملية من الخطوات الأساسية في بناء أيّ مقياس، وذلك للكشف عن الخصائص السيكومترية للفقرات التي تساعد في اختيار الفقرات ذات الخصائص الجيدة، وهذا بدوره يؤدي الى صدق المقياس وثباته (الأمّام واخرون، ١٩٩٠، ١١٤).

لغرض إجراء التحليل الإحصائي لفقرات مقياس اسلوب التفكير الملكي، طبق المقياس الذي يتكون من (٣٧) فقرة على عينة مكونة من (٣٠٠) طالب وطالبة، وبعد ان تمّ تطبيق المقياس على (٣٠٠) طالب وطالبة، تمّ حساب الدرجات الكلية لكلّ فرد من افراد العينة، ولكل فقرة من فقرات المقياس لتمثيل الدرجة الخام للطالب، وحسب طريقة تصحيح مقياس اسلوب التفكير الملكي المذكورة سابقاً، لذا قام الباحث بأجراء التحليل الإحصائي وفق الآتي:

❖ حساب الخصائص السيكومترية لفقرات:

قام الباحث بحساب الخصائص السيكومترية لفقرات المتمثلة بالقوة التمييزية والإتساق الداخلي (صدق الفقرات)، وعلى ما يأتي:

١- القوة التمييزية لفقرات (Discrimination Power of Items).

تعدّ القوة التمييزية من الخصائص القياسية المهمة لفقرات المقاييس النفسية والتربوية، وتشير إلى قدرة فقرات المقياس على التمييز بين الأفراد المفحوصين الذين يظهرون أداءً جيداً والأفراد الذين يظهرون أداءً ضعيفاً، فالفقرة الجيدة هي التي تميز بين فردين يختلفان فعلاً فيها اختلافاً سلوكياً (عبد المجيد، ٢٠١٩، ١٥٦)، ويقصد بها قدرة الفقرة على التمييز بين الفئة العليا والفئة الدنيا من الأفراد، إذ أن معامل التمييز العالي الموجب للفقرة يعني أنها تميز بين الفئتين الطرفيتين، وتسهم إسهاماً فاعلاً في قدرة المقياس على كشف الفروق الفردية (عودة، ١٩٩٨، ٢٩٣).

وبعد تطبيق المقياس على افراد العينة البالغ عددهم (٣٠٠) طالباً وطالبة وتصحيح استمارات الإجابة، ولاستخراج القوة التمييزية لفقرات المقياس رتبت درجات افراد العينة تنازلياً من أعلى درجة كلية إلى أقل درجة كلية ، وحددت المجموعتان المتطرفتان بالدرجة الكلية وبنسبة (٢٧ %) من كل مجموعة ، فقد بلغ عدد الأفراد في كل مجموعة (٨١) طالب وطالبة في المجموعة العليا ، و(٨١) طالباً وطالبة في المجموعة الدنيا.

واستعمل الباحث الاختبار التائي (t-test) لعينتين مستقلتين في حساب دلالة الفروق بين متوسطي المجموعتين في درجات كل فقرة من فقرات المقياس ، على أساس أن القيمة التائية المحسوبة تمثل القوة التمييزية للفقرة، واتضح أن جميع الفقرات مميزة لكونها دالة احصائياً ، لأن قيمتها التائية المحسوبة أكبر من القيمة التائية الجدولية البالغة (١,٩٦) بدرجة حرية (١٦٠) وعند مستوى دلالة (٠.٠٥) ، الجدول (٤) يبين نتائج حساب القوة التمييزية للفقرات.

جدول (٤) القوة التمييزية لفقرات مقياس التفكير الملكي

مستوى الدلالة ٠,٠٥	القيمة التائية المحسوبة	المجموعة الدنيا		المجموعة العليا		ت الفقرة
		الانحراف المعياري	المتوسط الحسابي	الانحراف المعياري	المتوسط الحسابي	
دالة	٦,٤٤٥	١,٦٩١	٢,٠٦٢	١,٧٤٦	٣,٧٧٨	١
دالة	١٠,٣٩٤	١,٣٥٥	١,٧٠٤	١,٤٧٩	٣,٩٨٨	٢
دالة	٧,٢٩٣	١,٤٣٢	٢,٣٣٣	١,٤٣١	٣,٩٥١	٣
دالة	١٠,٨١٤	١,٣٠٤	٢,٠٢٥	١,٠٨٩	٤,٠٣٧	٤
دالة	٧,٠٦٤	١,٦١٠	٢,٣٩٥	١,٣٨٢	٤,٠٣٧	٥
دالة	٦,٧١٢	١,٥٦٣	٢,٢١٠	١,٦١٨	٣,٨٦٤	٦
دالة	٩,٠١٩	١,٦٥٧	٢,٣٢١	١,٢٠٦	٤,٣٤٦	٧
دالة	٨,٣٦٩	١,٤٨١	١,٩٢٦	١,٦٠٥	٣,٤٤٤	٨
دالة	٨,٣٩٧	١,٥٣٨	٢,٣٩٥	١,٥٠٤	٤,٠١٢	٩
دالة	٩,٦٧٤	١,٢١٧	١,٧١٦	١,٤٥٨	٣,٧٢٨	١٠
دالة	١٢,٣٩٠	١,٣٥٥	٢,٠٣٧	٠,٩١٩	٤,٢٥٩	١١
دالة	١٢,٣١٢	١,١٢٣	١,٧٠٤	١,٠٧٧	٣,٨٠٢	١٢
دالة	٦,٥٠٧	١,٧٨٤	٢,٣٥٨	١,٥٦٤	٤,٠٤٩	١٣
دالة	٦,٥١٧	١,٦٧٥	٢,٢٨٤	١,٥٥١	٣,٩١٤	١٤
دالة	١٠,٦٧٠	١,١٤٠	١,٨٨٩	١,٠٢٣	٣,٦٧٩	١٥
دالة	٩,٨٥٤	١,٢٥٥	٢,٢٧٢	١,٢١٩	٤,١٦٠	١٦
دالة	٦,٧٧٠	١,٧٩٧	٢,١٤٨	١,٦٦٢	٣,٩٦٣	١٧
دالة	٩,٩٦٢	١,٤٣٩	٢,١٧٣	١,٠٠٢	٤,٠٨٦	١٨
دالة	١٢,٢٧٦	١,٥٦٦	٢,٤٨١	٠,٦٥٧	٤,٧٦٥	١٩

دالة	١٢,٠٩٣	١,٢٠٥	٢,٤٥٧	٠,٨٩٤	٤,٤٤٤	٢٠
دالة	٧,٤٩٧	١,٦٩٢	٢,٣٨٣	١,٣٩٧	٤,١٨٥	٢١
دالة	٥,٤٩٨	١,٦٧٣	١,٩٧٥	١,٨٠٣	٣,٤٥٧	٢٢
دالة	١٢,٨٦٥	٠,٨٩٤	٢,٢٢٢	١,٠٢٢	٤,١٣٦	٢٣
دالة	٨,٩٦٠	١,٢٨٢	١,٧٤١	١,٤٥٢	٣,٦٤٢	٢٤
دالة	٦,٨٢٩	١,٤٥٦	١,٩٢٦	١,٦٦٥	٣,٥٨٠	٢٥
دالة	١٠,٣٦٢	١,٢٠٤	٢,٤٤٤	٠,٩٦٧	٤,١٩٨	٢٦
دالة	٧,٩٤١	١,٣٢٣	٢,١١١	١,٣٤٧	٣,٧٥٣	٢٧
دالة	٦,٩٦١	١,١٥٠	١,٥٨٠	١,٦٠٦	٣,٠٨٦	٢٨
دالة	٥,٤٨٥	١,٦٧٩	٢,٤٠٧	١,٦٩٢	٣,٨٤٠	٢٩
دالة	٦,٧٤١	١,٤٦٦	١,٨٨٩	١,٧٦٠	٣,٥٨٠	٣٠
دالة	٩,٥٢٩	١,٠٣٤	١,٥٩٣	١,٢٤٧	٣,٢٨٤	٣١
دالة	٦,٨٠٣	١,٦٩٤	٢,٤٠٧	١,٤٣٥	٤,٠٦٢	٣٢
دالة	٧,٩٨٤	١,٥٩٦	٢,٤٢٠	١,٢٣٦	٤,١٨٥	٣٣
دالة	٩,١٣٠	٠,٦٩٩	١,٢٤٧	١,٧١٥	٣,٠٩٩	٣٤
دالة	٧,٨٧٠	١,٢٩٢	١,٩٢٦	١,٤٩٥	٣,٦٣٠	٣٥
دالة	١٠,٣٥٢	١,٣٤٤	١,٧٦٥	١,٢٧٢	٣,٨٦٤	٣٦
دالة	٧,٣٧٣	١,٣٧٨	٢,٠٢٥	١,٥١٥	٣,٦٧٩	٣٧

٢-الإتساق الداخلي (صدق الفقرات): تم حساب صدق الفقرات, على النحو الآتي:

▪ علاقة درجة الفقرة بالدرجة الكلية:

اعتمد الباحث في حساب صدق الفقرة على معامل ارتباط "بيرسون" (Personcorrelation) بين درجات كل فقرة والدرجة الكلية ، لكون درجات الفقرة متصلة ومرتجة ، علماً أن عينة صدق الفقرات تتكون من (٣٠٠) طالب وطالبة في البحث الحالي ، واتضح أن جميع معاملات الارتباط دالة احصائياً عند مستوى دلالة (٠,٠٥) إذ كانت قيم معاملات ارتباطها بالدرجة الكلية أكبر من القيمة الجدولية البالغة (٠,١١٣) بدرجة حرية (٢٩٨) وبمستوى دلالة (٠,٠٥) ، والجدول (٥) يبين ذلك.

جدول (٥) معامل الارتباط بين درجة كل فقرة والدرجة الكلية لمقياس التفكير الملكي

رقم الفقرة	معامل ارتباط بيرسون	رقم الفقرة	معامل ارتباط بيرسون	رقم الفقرة	معامل ارتباط بيرسون	رقم الفقرة	معامل ارتباط بيرسون
١	٠,٣٦٧	١١	٠,٥٧٣	٢١	٠,٣٨٥	٣١	٠,٥٠٩
٢	٠,٥٢١	١٢	٠,٥٩٣	٢٢	٠,٢٩٥	٣٢	٠,٣٨٨
٣	٠,٤٠٤	١٣	٠,٣٣٧	٢٣	٠,٦٠٧	٣٣	٠,٣٩٨
٤	٠,٥٨٠	١٤	٠,٣٦٩	٢٤	٠,٤٨٠	٣٤	٠,٤٧٣
٥	٠,٤٠٠	١٥	٠,٥٧٧	٢٥	٠,٣٥٧	٣٥	٠,٤٤٤

٠,٤٩٢	٣٦	٠,٥٣٣	٢٦	٠,٥٤٠	١٦	٠,٣٨٩	٦
٠,٤١٨	٣٧	٠,٤١١	٢٧	٠,٣٧٧	١٧	٠,٤٨٤	٧
		٠,٣٩٥	٢٨	٠,٥٠٧	١٨	٠,٣٦٦	٨
		٠,٣٤٦	٢٩	٠,٥٣٠	١٩	٠,٣٦٨	٩
		٠,٣٨٨	٣٠	٠,٥٧١	٢٠	٠,٥٣٢	١٠

❖ الخصائص القياسية (السيكومترية) للمقياس:

يتعين توافر الصدق والثبات في المقياس لكي يكون صالحاً للاستعمال ، فيعد الصدق والثبات من الجوانب الأكثر أهمية بالنسبة إلى القياس ، لذا تحقق الباحث من هذه الخصائص وكما يأتي:

أولاً: صدق المقياس (Validity of the Scale) :

يعد الصدق من الخصائص المهمة التي يجب مراعاتها في بناء المقاييس النفسية ، والمقياس الصادق هو المقياس الذي يحقق الوظيفة التي وضع من أجلها بشكل جيد والدرجة التي يكون فيها قادراً على تحقيق أهداف محددة (علام، ٢٠٠٠، ٢٨١) ، لقد استخرج للمقياس الحالي مؤشران للصدق هما الصدق الظاهري ، وصدق البناء ، وفيما يأتي توضيح لكيفية التحقق من كل مؤشر منها:

أ. الصدق الظاهري (Face Validity):

تحقق الباحث من الصدق الظاهري لمقياس التفكير الملكي عن طريق تحديد التعريف لمفهوم التفكير الملكي وأعداد الفقرات حسب التعريف للمقياس ، وقد تمّ تحقيقه عندما اتفق الخبراء المتخصصون في العلوم التربوية والنفسية على صلاحية التعريف والفقرات في قياس التفكير الملكي.

ب- صدق البناء (Construct Validity):

يقصد بصدق البناء السمات السيكلوجية التي تنعكس أو تظهر في علامات اختبار ما أو مقياس ما، ويمثل البناء سمة سيكلوجية أو صفة أو خاصية لا يمكن ملاحظتها مباشرة، وإنما يستدل عليها من خلال مجموعة من السلوكيات المرتبطة بها (ملحم، ٢٠٠٢، ٢٦٩).

وتحقق الباحث من صدق البناء من خلال مؤشرين هما:-

- التمييز من خلال ايجاد الفروق بين المجموعتين المتطرفتين.
- علاقة الفقرة بالدرجة الكلية.

ثانياً : ثبات المقياس Scales Reliability :

يُعدّ الثبات ضرورياً مع كلّ تطبيق جديد للاختبارات النفسية إلى جانب الصدق، إذ أننا لا نمتلك صدقاً حقيقياً وثباتاً حقيقياً للاختبار النفسي بل نمتلك مؤشرات على الصدق والثبات، وهي مؤشرات تتغير تبعاً لطبيعة العينة التي يطبق عليها الاختبار، ويقصد بثبات المقياس ان يعطي المقياس النتائج نفسها

إذا أعيد تطبيقه على المختبرين أنفسهم في وقت آخر وتبدو قيمة ثبات المقياس في قدرته على الكشف عن الفروق في الأداء بين الأفراد (ميلز وبيتر، ٢٠١٢، ٢٠٠٦) ، ويمكن التحقق من ثبات المقاييس النفسية بطرائق عدة ، منها ما يقيس الاتساق الخارجي والذي يسمى بمعامل الاستقرار عبر الزمن، ومنها ما يقيس الاتساق الداخلي والذي يستند إلى حساب الاتساق بين مكونات المقياس (شواهين، ٢٠١٨، ٢٤٣) ، لذا تم حساب الثبات لمقياس التفكير الملكي بطريقتي إعادة الاختبار والفاكرونباخ ، وعلى ما يأتي:

أ. طريقة الاختبار – إعادة الاختبار (Test-Retest):

ان من أيسر الطرائق للحصول على قياسات متكررة للمجموعة ذاتها من الأفراد ولقياس السمة ذاتها هو تطبيق المقياس نفسه مرتين (ملحم، ٢٠٠٢، ٢٥٢).

ولغرض استخراج الثبات بهذه الطريقة فقد أعيد تطبيق المقياس على عينة الثبات التي تكونت من (٣٠) طالباً وطالبة وبفاصل زمني بلغ (١٤) يوماً من التطبيق الأول، ثم حُسب معامل ارتباط بيرسون بين درجات التطبيق الأول والثاني وبلغ معامل الارتباط (٠,٩١) للمقياس ، وتعد هذه القيمة مؤشراً جيداً على استقرار إجابات الأفراد على المقياس عبر الزمن ، لأنه إذا كان معامل الارتباط بين التطبيقين الأول والثاني (٠,٧٠) فأكثر ، فإن ذلك يُعد مؤشراً جيداً لثبات الاختبارات في العلوم التربوية والنفسية (العيسوي، ١٩٨٥، ٥٨).

ب. طريقة ألفا كرونباخ (Alpha – Cronbach Method):

تعد هذه الطريقة مفضلة لقياس الثبات فهي تقيس الإتساق الداخلي والتجانس بين فقرات المقياس، أي إن الفقرات جميعها تقيس فعلاً الخاصية نفسها ، وهذا يتحقق عندما تكون الفقرات مترابطة مع بعضها البعض داخل المقياس ، وأن حساب الثبات بطريقة ألفا كرونباخ (طريقة الاتساق الداخلي) هو أفضل التقديرات الخاصة لحساب الثبات وأكثرها شيوعاً في بعض المواقف (الشايب، ٢٠١٢، ١٠٤) ، وتستند هذه الطريقة الى ان إتساق استجابات الافراد عبر مفردات الاختبار يمكن الاعتماد عليه في تقدير معامل الثبات (علام، ٢٠١٤، ١٠١) ، لذا أستخرج الباحث الثبات بهذه الطريقة من درجات استمارات العينة الأساسية البالغة (٣٠٠) استمارة، وباستعمال معادلة ألفا كرونباخ بلغ معامل ألفا (٠,٨٧) وهو معامل ثبات جيد، ويمكن الاعتماد عليه في البحث الحالي.

▪ وصف المقياس بصورته النهائية :

يتألف مقياس التفكير الملكي في البحث الحالي بصورته النهائية من (٣٧) فقرة وكلّ فقرة لها خمسة بدائل وهي: تنطبق عليه (دائماً، غالباً ، احياناً ، نادراً ، لا تنطبق عليه ، ابدأ)، والوزن المخصص لها: (٥، ٤، ٣، ٢، ١) على التوالي ، ويتم حساب درجة كلية للمقياس عن طريق جمع

الدرجات التي يحصل عليها المستجيب عن كلّ بديل يختاره من كلّ فقرة من فقرات المقياس، لذلك فإن أعلى درجة يمكن أن يحصل عليها المستجيب (١٨٥) درجة التي تمثل أعلى الدرجات، وأقل درجة يحصل عليها هي (٣٧) درجة والتي تمثل أدنى درجة كلية للمقياس، وبذلك فإنّ المتوسط النظري للمقياس يكون (١١١) درجة.

المؤشرات الإحصائية لمقياس اسلوب التفكير الملكي :

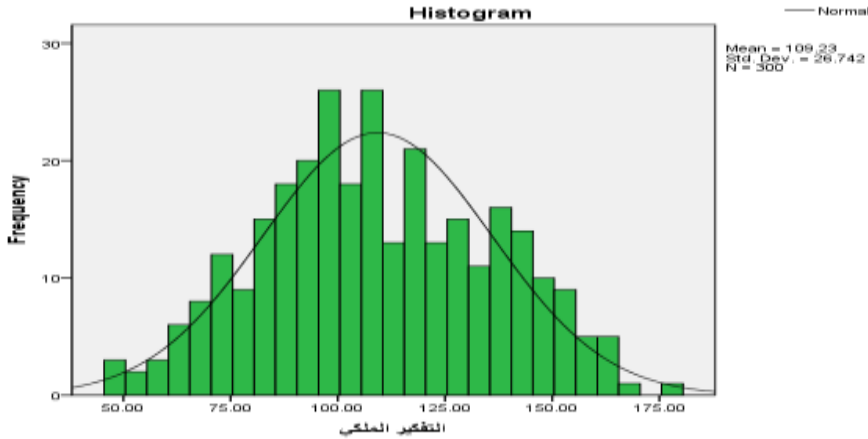
قام الباحث باستعمال الحقيبة الإحصائية للعلوم الاجتماعية (Statistical Package (SPSS)

for Social Science) في استخراج تلك المؤشرات الإحصائية ، وكما موضحة في الجدول (٦).

جدول (٦) قيم المؤشرات الإحصائية لمقياس اسلوب التفكير الملكي

القيم	المؤشرات الإحصائية	
١٠٩,٢٣	Mean	الوسط الحسابي
١٠٨	Median	الوسيط
١١٠	Mode	المنوال
٢٦,٧٤	Std. Deviation	الانحراف المعياري
٧١٥,١٢	Variance	التباين
٠,٠٨٨	Sleekness	الالتواء
-٠,٦٠٧	Kurtosis	التفرطح
٤٨	Minimum	أقل درجة
١٧٧	Maximum	أعلى درجة
١٢٩	Range	المدى

وعند ملاحظة قيم المؤشرات الإحصائية لمقياس التفكير الملكي المذكورة في الجدول أعلاه تبين ان درجات التفكير الملكي يقترب شكل توزيعها التكراري من التوزيع الاعتيادي (Normal Distribution) ، لأنّ درجات الوسط والوسيط والمنوال متقاربة كذلك ان معاملات الالتواء والتفرطح تقترب من الصفر، إذ كلما كان معامل الالتواء ومعامل التفرطح قريبة من الصفر سواء كان موجباً أو سالباً، دل هذا على ان شكل التوزيع التكراري للدرجات قريباً من شكل التوزيع الاعتيادي، وعليه يكون المقياس دقيقاً في قياس المفهوم النفسي، وتكون العينة ممثلة للمجتمع، مما يسمح بتعميم نتائج تطبيق هذا المقياس (عودة، ١٩٩٨ ، ٨٦) ، والشكل (١) يبين ذلك.



الشكل البياني لعينة التحليل الاحصائي (ن = ٣٠٠) لمقياس التفكير الملكي

خامساً: الوسائل الإحصائية :

أن معظم الوسائل الإحصائية التي استخدمت في البحث الحالي حسبت بواسطة برنامج الحاسوب الآلي (SPSS) هي :

١. الاختبار التائي لعينة واحدة: للتعرف على مستوى المتغيرات عند العينة.
٢. الاختبار التائي T-Test لعينتين مستقلتين لحساب القوة التمييزية لفقرات مقياس التفكير الملكي، كما استخدم للتعرف على الفروق في التفكير الملكي وفق متغيري الجنس والتخصص.
٣. معامل ارتباط بيرسون Person Correlation Coefficient وقد استخدمت في ايجاد الاتي:-
- حساب الارتباطات بين درجة الفقرة والدرجة الكلية لمقياس اسلوب التفكير الملكي .
٤. معادلة الفا- كرونباخ للاتساق الداخلي، استخدمت لاستخراج الثبات بطريقة الفا للاتساق الداخلي لأدوات البحث.

عرض النتائج ومناقشتها وتفسيرها:

يتضمن هذا الفصل عرضاً للنتائج التي تم التوصل إليها بناء على الاهداف التي تم تحديدها وتفسير هذه النتائج ومناقشتها بحسب الإطار النظري والدراسات السابقة وخصائص المجتمع الذي تمت دراسته في البحث الحالي ، ومن ثم الخروج بمجموعة من الاستنتاجات والتوصيات والمقترحات ، ويمكن عرض النتائج كما يأتي:

الهدف الاول : التعرف على اسلوب التفكير الملكي لدى طلبة الدراسات العليا.

لتحقيق هذا الهدف قام الباحث بتطبيق مقياس اسلوب التفكير الملكي على عينة البحث المتكونة من (٣٠٠) طالب وطالبة. وأظهرت نتائج البحث إلى أن المتوسط الحسابي لدرجات هذه العينة على المقياس قد بلغ (١٠٩,٢٣٣) درجة وبانحراف معياري قدره (٢٦,٧٤٢) درجة، ولغرض معرفة دلالة الفرق بين المتوسط الحسابي والمتوسط الفرضي الذي بلغ (١١١) درجة ، استخدم الباحث الاختبار التائي

لعينة واحدة وتبين ان الفرق غير دال احصائيا عند مستوى دلالة (٠,٠٥) ، إذ بلغت القيمة التائية المحسوبة (١,١٤٤) وهي اصغر من القيمة التائية الجدولية البالغة (١,٩٦)، وبدرجة حرية (٢٩٩) وهذا يعني ان عينة البحث لديهم اسلوب التفكير الملكي بدرجة مقبولة لكون المتوسط الحسابي للعينة قريب من المتوسط الفرضي ولا يوجد فرق بينهما والجدول (٧) يوضح ذلك.

جدول (٧) المتوسط الحسابي والانحراف المعياري والقيمة التائية لمقياس اسلوب التفكير الملكي

المتغير	العينة	المتوسط الحسابي	الانحراف المعياري	القيمة التائية		الدلالة (٠,٠٥)
				المتوسط الفرضي	الجدولية	
اسلوب التفكير الملكي	٣٠٠	١٠٩,٢٣٣	٢٦,٧٤٢	١١١	١,٩٦	غير دالة

يتضح من الجدول اعلاه ان الدراسات العليا طلبة يتمتعون بدرجة مقبولة من أسلوب التفكير الملكي ، ويعزى هذه النتيجة أي إن طلبة الدراسات العليا هم من الأفراد الذين لا يرغبون بالتركيز على مهمة واحدة فقط إنما عدة مهام ، ولديهم بدائل متعددة الاختيار عند طرحهم لأفكارهم ، إذ يمتازون بحرية الفكر وعدم الأنغلاق المعرفي ، عكس ما يمتاز به اسلوب التفكير الملكي من التقييد والتعقيد والتشبث بالرأي الواحد والانغلاق الفكري والتعصب الذهني وعدم تقبل النقد والرأي الآخر ، وهذا ماجاءت به نظرية حوكمة الذات العقلية لستيربرغ وهذه النتيجة لانتفق مع دراسة (جميل ، ٢٠١٦).

الهدف الثاني : التعرف على الفروق ذات الدلالة الاحصائية في اسلوب التفكير الملكي لدى طلبة الدراسات العليا وفقا لمتغير الجنس (ذكور اناث).

لغرض التحقق من هذا الهدف قام الباحث بأخذ استجابات عينة البحث البالغة (٣٠٠) طالب وطالبة على مقياس اسلوب التفكير الملكي ، وبعد معالجة البيانات إحصائيا ، استخرج الباحث متوسطات درجات افراد العينة على المقياس تبعا للجنس (ذكور واناث)، وتبين ان متوسط درجات الذكور (١٠٦,٠٢٨) بانحراف معياري قدره (٢٧,٣٥٠) ، ومتوسط درجات الاناث (١١٢,١٩٢) بانحراف معياري قدره (٢٥,٩٠٤) ، ولمعرفة الفروق بين الذكور والاناث استخدم الباحث الاختبار التائي لعينتين مستقلتين، وكانت النتائج كما موضحة في الجدول (٨).

جدول (٨) الاختبار التائي لعينتين مستقلتين لدلالة الفرق في اسلوب التفكير الملكي تبعا لمتغير الجنس

المتغير	الجنس	العينة	المتوسط الحسابي	الانحراف المعياري	القيمة التائية		الدلالة (٠,٠٥)
					المتوسط الفرضي	الجدولية	
اسلوب التفكير الملكي	ذكور	١٤٤	١٠٦,٠٢٨	٢٧,٣٥٠	٢,٠٠٥	١,٩٦	دالة
	اناث	١٥٦	١١٢,١٩٢	٢٥,٩٠٤			

يتبين من الجدول اعلاه وجود فروق ذات دلالة احصائية بين الذكور والاناث في اسلوب التفكير الملكي ولصالح الاناث كون القيمة التائية المحسوبة (٢,٠٠٥) اكبر من القيمة التائية الجدولية البالغة (١,٩٦) عند مستوى دلالة (٠,٠٥) ودرجة حرية (٢٩٨) ان تفوق الاناث على الذكور في اسلوب التفكير الملكي ربما يعود التعصب في النواحي المتعددة في التربية ، تنشئ الاسرة الإنانث على وفق التقيد مما ينعكس ذلك على أسلوب تفكيرهم.

الهدف الثالث: التعرف على الفروق ذات الدلالة الاحصائية في اسلوب التفكير الملكي لدى طلبة الدراسات العليا وفقا لمتغير التخصص (علمي- انساني).

لغرض التحقق من هذا الهدف قام الباحث بأخذ استجابات عينة البحث البالغة (٣٠٠) طالب وطالبة على مقياس اسلوب التفكير الملكي ، وبعد معالجة البيانات إحصائيا ، استخرج الباحث متوسطات درجات افراد العينة على المقياس تبعا للتخصص (علمي - انساني)، وتبين ان متوسط درجات التخصص العلمي (١٠٩,٠٣٠) بانحراف معياري قدره (٢٧,٣٦٣) ، ومتوسط درجات التخصص الانساني (١٠٩,٣٩٣) بانحراف معياري قدره (٢٦,٣٢٥) ، ولمعرفة الفروق بين التخصصين استخدم الباحث الاختبار التائي لعينتين مستقلتين، وكانت النتائج كما موضحة في الجدول (٩).

جدول (٩) الاختبار التائي لعينتين مستقلتين لدلالة الفرق في اسلوب التفكير الملكي تبعا لمتغير التخصص

المتغير	التخصص	العينة	المتوسط الحسابي	الانحراف المعياري	القيمة التائية		الدلالة (٠,٠٥)
					المحسوبة	الجدولية	
اسلوب التفكير الملكي	علمي	١٣٢	١٠٩,٠٣٠	٢٧,٣٦٣	٠,١١٦	١,٩٦	غير دالة
	انسائي	١٦٨	١٠٩,٣٩٣	٢٦,٣٢٥			

يتبين من الجدول اعلاه عدم وجود فروق ذات دلالة احصائية بين التخصص العلمي والانساني في اسلوب التفكير الملكي كون القيمة التائية المحسوبة (٠,١١٦) اصغر من القيمة التائية الجدولية البالغة (١,٩٦) عند مستوى دلالة (٠,٠٥) ودرجة حرية (٢٩٨) ، اذ يرى الباحث ان طلبة الدراسات لكلا التخصصين ظهر لديهم درجة مقبولة من اسلوب التفكير الملكي لكلا التخصصين ، إذ لا فرق بين التخصص العلمي والإنساني.

المصادر:

المصادر العربية:

- Abdel-Majeed, Hisham Sayed (2019): Measurement Foundations and Methods in Research and Practice in Social Work, Al-Masira Publishing House, Amman.
- Abdul Rahman, Saad. (1998). Psychometrics (theory and practice), Amman: Dar Al-Fikr Al-Arabi.
- Abu Allam, Rajaa Mahmoud and Sharif, Nadia Mahmoud (1993) individual differences and their educational applications, 1st edition, Dar Al Qalam Kuwait.
- Abu Allam, Rajaa Mahmoud. (1987): Measurement and Evaluation of Academic Achievement, Kuwait, Dar Al-Qalam.
- Al-Atoum, Adnan Youssef (2004) Cognitive Psychology Theory and Practice, Dar Al-Maysara for Printing and Publishing, Amman, Jordan.
- Al-Batsh, Muhammad and Abu Zina, Farid, (2007): Scientific Research Methods, Research Design and Statistical Analysis, Dar Al Masirah, Amman.
- Al-Issawy, Abd al-Rahman Muhammad (1985): Measurement and Experimentation in Psychology and Education, University Knowledge House, Alexandria, Egypt.
- Allam, Salah El-Din Mahmoud (2000): Educational and psychological measurement and evaluation, its basics, applications and contemporary trends, Dar Al-Fikr Al-Arabi.
- Allam, Salah El-Din Mahmoud (2014): Educational and Psychological Tests and Measurements, 4th Edition, Dar Al-Fikr for Publishing and Distribution, Amman, Jordan.
- Al-Naimi, Muhannad Abdel-Sattar (2014): Psychometrics in Education and Psychology, Iraq, Central Press / University of Diyala.
- Al-Shayeb, Abdel Hafez (2012): Foundations of Educational Research, 2nd Edition, Dar Wael for Publishing, Amman.
- Al-Tayeb, Essam Ali (2006): Methods of thinking, theories, studies and contemporary research.
- Ansari, Bader Mohammed. (2002): Reference in Personality Measures, Dar Al-Kitab Al-Hadith, Kuwait.
- Atiyat Mazhar Muhammad (2013) Thinking patterns in the light of Sternberg's model among students of Al-Balqa Applied University and their relationship to some variables, Journal of Educational Sciences Studies, Volume 40, Appendix 3, Jordan.
- Balkis, M. (2005). The relationship between thinking styles and personality types. Social Behavior and Personality. 33.
- Dai D. & Feldhusen I. (1999). A validation study of the thinking styles inventory: Implications for gifted education. Raper Review, Vol. 21 No 1.
- Ghania, Rasha Mansour Ibrahim (2007) A factorial study of some thinking styles among a sample of university students, a published master's thesis, Faculty of Education - Benha University.

- Hashem, Sami Mohamed (2001) Quality of Life for the Physically Disabled, the Elderly and University Students, Psychological Counseling Journal, No. (13) Ain Shams University, Egypt ..
- Herdy, Adel, and Faraj Tarif (2002) Sources and Levels of Perceived Happiness in the Light of the Big Five Personality Factors and Some Other Variables, Psychology Journal, General Egyptian Book Organization, Cairo, Egypt.
- Imam, Mustafa Mahmoud and others, (1990): Evaluation and Measurement, Ministry of Higher Education and Scientific Research, University of Baghdad, Iraq.
- Melhem, Sami Muhammad (2000): Educational Research Methods and Psychology, Dar Al Masirah for Publishing and Distribution, Amman, Jordan.
- Melhem, Sami Muhammad, (2002): Measurement and Evaluation in Education and Psychology, 2nd Edition, Dar Al-Masirah for Publishing, Distribution and Printing, Amman - Jordan.
- Mills, Jeffrey, and Peter Erassian (2012): Educational Research Competencies for Analysis and Applications, Translated by: Salah El-Din Mahmoud Allam, Dar Al-Fikr for Publishing and Distribution, Amman, Jordan.
- Odeh, Ahmed Salman and Al-Khalili, Khalil Youssef. (1998). Statistics for the researcher in education and human sciences, Amman: Al-Fikr Library.
- Shalaby, Amina (2002): Thinking styles of students in different academic disciplines from the undergraduate level, a comparative analytical study, the Egyptian teacher, psychological studies.
- Shawaheen, Khair Suleiman (2018): Modern Trends in Educational Measurement and Evaluation, Modern World of Books, Irbid, Jordan.
- Sternberg .R.J.(1988) Mental Self-Government.A theory Intellectual Style and Their Development 31(4).
- Sternberg, Robert (2008): Methods of thinking, (translated by) Adel Saad Youssef Khader, Cairo, Egyptian Renaissance Bookshop, Egypt.
- Zhang, L. (2006). Does teaching for a balanced use of thinking styles enhance student's achievement? Personality and Individual Difference.

الملاحق:

مقياس أسلوب التفكير الملكي بصيغته النهائية



جامعة تكريت

كلية التربية للعلوم الانسانية
قسم العلوم التربوية والنفسية
الدراسات العليا/ماجستير علم النفس التربوي

عزيزي الطالب

عزيزتي الطالبة

بين يديك مجموعة من الفقرت التي قد تنطبق عليك وبشكل متفاوت او قد لا تنطبق عليك ، يرجو الباحث قراءة هذه الفقرات بدقة وموضوعية والإجابة عنها بصدق بوضع اشارة (√) تحت واحد من البادئ الثلاثة الموجودة أمام كل فقرة والذي يعبر عن رأيك ، ولا توجد إجابة صحيحة وأخرى خاطئة ، ولكن إجابتك بصورة حقيقية على الفقرة هي تكون الإجابة الصادقة ، وأنتك ساهمت في رفد مسيرة البحث العلمي ، علماً إن اجابتك لن يطلع عليها سوى الباحث وان استخدامها سيكون لاغراض البحث العلمي ، ولا داعي لنكر الأسم.

مع فائق الشكر والتقدير

مثال

لا تنطبق عليه	تنطبق عليه				الفقرة
ابداً	نادراً	احياناً	غالباً	دائماً	
		√			اسعى نحو الاعمال التي لها هدف واحد

ملاحظة يرجة كتابة البيانات الآتية:-

الجنس: ذكر () أنثى ()

التخصص: علمي () انساني ()

الباحث

عبدالله رعد عدنان

ت	الفقرة	تنطبق علية دائماً	تنطبق علية غالباً	تنطبق علية احياناً	تنطبق علية نادراً	لا تنطبق علية ابدأ
١	عندما اتخذ قرار اميل الى التركيز على الهدف الرئيسي					
٢	اسعى نحو الاعمال التي لها هدف واحد					
٣	لدي شعار في الحياة الغاية تبرر الوسيلة					
٤	اختار وقتاً محدداً في اداء المهمة التي ينبغي انجازها					
٥	اسعى لتحقيق هدفي دون ان التفت الى العقبات التي تعترضني					
٦	اركز على محاور الموضوع الرئيسية اكثر من التفاصيل التي تحيط به					
٧	ابتعد عن تناول افكار مختلفة					
٨	ادقق حول الاشياء المهمة في حياتي					
٩	اركز حول التصرفات المميزة عند الاخرين					
١٠	اتبنى فكرة واحدة في طرح المواضيع					
١١	اميز الامور ذات الهمية حولي					
١٢	ارى ان كل ما اطرحه صحيح حتى لو تعارض مع افكار الاخرين					
١٣	عندما اقوم بمناقشة امور معينة فأنتي لا التزم بوجات نظر الاخرين					
١٤	من الصعب على الاقتناع بما يطرحه الاخرين					
١٥	عندما اؤدي مهمة معينة فأنتي لا احاول الربط بين الموضوعات الرئيسية والفرعية					
١٦	ابتعد عن العمل الذي يتضمن التحليل بين الاشياء					
١٧	اهتم بالموضوعات الرئيسية لكل عمل اقوم به واكتفي بذلك					
١٨	عندما اقرأ كتاباً فأنتي لا احلل ما اقراه					
١٩	المسائل الحسابية الدقيقة تستنفذ كل قواي في حلها					
٢٠	يصعب علي ان ادرك البدائل حول المشكلات					
٢١	انظر الى الامور بنظرة أحادية البعد					

					ابتعد عن تناول الطرق العلمية في حل المشكلات التي تواجهني	٢٢
					غير قادر عن التخلي عن آرائتي حتى ولو كانت خاطئة	٢٣
					اعمم الاستجابات الصحيحة السابقة على مواقف جديدة حتى وان كانت غير مناسبة	٢٤
					اتعامل مع المواقف بصورة شاملة	٢٥
					اقوم بأعمال معينة من غير ان افكر في عواقبها	٢٦
					اهتم بالموضوعات التي تهمني واهمل الموضوعات التي تهمني الاخرين	٢٧
					ابتعد عن الميل الى تقييم وجهات نظر الاخرين ولا اخذ بها	٢٨
					ابتعد عن المواقف التي تشجع الاختلاط بالآخرين	٢٩
					على الاخرين ان ياخذوا من كل ما احمل من افكار	٣٠
					عندما اكلف بواجب معين فأنتني أؤدي الواجبات ذات الاهمية بالنسبة لي	٣١
					افضل الاعمال الفردية على الاعمال الجماعية	٣٢
					اعتقد انني اتميز على الاخرين في سلوكياتي	٣٣
					لدي افكار تختلف عن الاخرين من زملائي	٣٤
					اكره من هو افضل مني	٣٥
					احب ان يمدحني في تصرفاتي	٣٦
					انا شخص مثالي وذو منفعة	٣٧